



Борьба с загрязнением пластиковыми материалами

**Управление Роспотребнадзора по Свердловской области,
ФБУЗ «Центр гигиены и эпидемиологии по Свердловской области», 2021 г.**

Всемирный день прав потребителей 15 марта 2021 г.

Международной Федерацией
потребительских организаций
Consumers International (CI)

объявлен девиз Всемирного дня
прав потребителей:

*«Борьба с загрязнением
пластиковыми материалами»
(«Tackling Plastic Pollution»).*



Пластик может быть весьма полезным материалом в повседневной жизни, однако, чрезмерное потребление и производство пластика, особенно одноразового, ведет к **глобальному кризису пластикового загрязнения**



Мусорный материк в Тихом океане



Большое тихоокеанское мусорное пятно — скопление мусора, искусственного происхождения в северной части Тихого океана.

- Ежегодно 50 процентов производимых пластмасс составляют одноразовые пластиковые изделия.
- Половина всех пластмасс, которые когда-либо производились, была произведена за последние 15 лет.
- 40 процентов производимых пластмасс упаковывается и выбрасывается после одного использования.

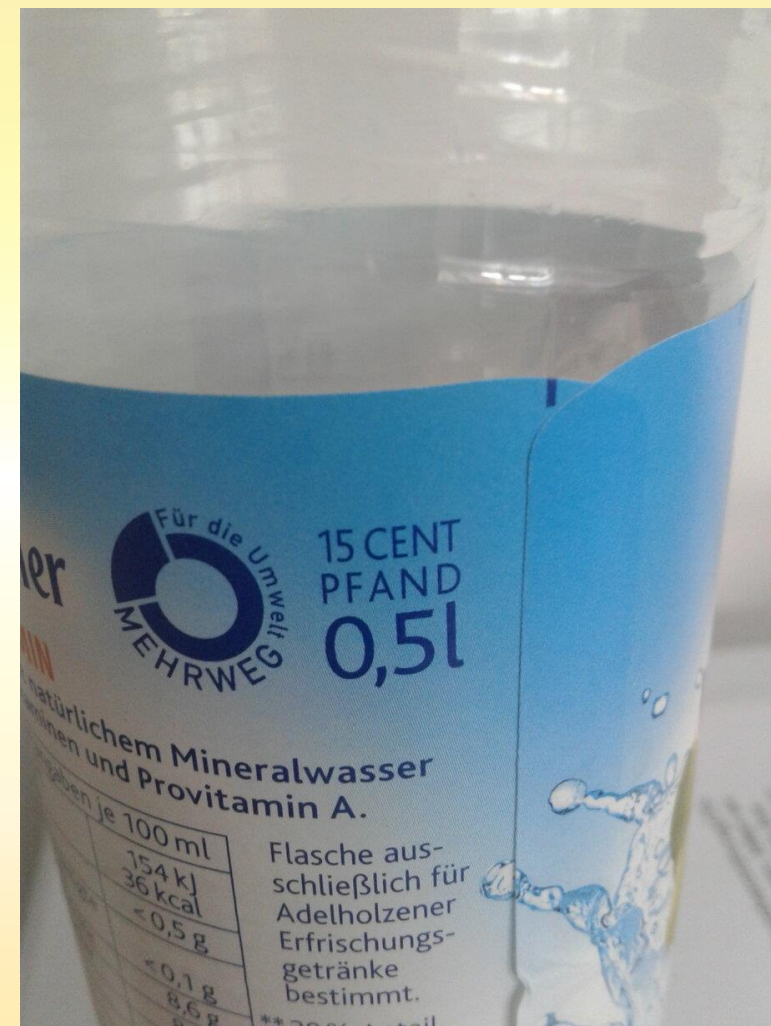


Международный опыт ограничений использования пластика

С 2021 года в **Евросоюзе** под запрет попадут одноразовая посуда, одноразовые столовые приборы, ватные палочки, пластиковые крепления для воздушных шаров, трубочки-соломинки для напитков.

В **Германии** пометка PFAND на пластиковой бутылке означает, что в стоимость включен залог за тару. Вернуть его можно, сдав бутылку в пункте приема.

<https://ria.ru/20181022/1530789121.html>



С 1 января 2021 года в торговых центрах, супермаркетах, аптеках и книжных магазинах **Китая** запрещено **использование** пакетов из разлагаемого и неразлагаемого пластика, **новое производство** одноразовой посуды из пенопласта, ватных палочек с пластиковым стержнем. В ресторанах и кафе постепенно будет запрещено **продавать** напитки с одноразовыми трубочками и пластиковую посуду.

В **Таиланде** с 2021 г. запрещены производство и продажа одноразовых оксоразлагаемых пакетов, пластиковых микрогранул и колпачков. С 2022 года запрет распространят на пластиковые стаканчики, полиэтиленовые пакеты, трубочки для напитков.



Законодательное регулирование обращения с отходами в РФ



Национальный проект Экология

"Паспорт национального проекта «Экология», утверждён президиумом Совета при Президенте РФ по стратегическому развитию и национальным проектам, протокол от 24.12.2018 N 16.

Сроки 1 октября 2018 г. - 31 декабря 2024 г.



Сайты в сети «Интернет»:
<https://ecologyofrussia.ru/>

национальныепроекты.рф

Одной из целей Национального проекта «Экология» является эффективное обращение с отходами производства и потребления, включая ликвидацию всех выявленных на 1 января 2018 г. несанкционированных свалок в границах городов.

Задачами национального проекта являются, в том числе,

- формирование системы обращения с твёрдыми коммунальными отходами, включая:
- ликвидацию свалок и рекультивацию территорий, на которых они размещены,
- создание условий для вторичной переработки всех запрещённых к захоронению отходов производства и потребления.

Нормативное регулирование обращения с ТКО

Федеральный закон от 24.06.1998 N 89-ФЗ "Об отходах производства и потребления"

Распоряжение Правительства РФ от 31.12.2020 N 3721-р
«Об утверждении перечней товаров, упаковки товаров, подлежащих утилизации после утраты ими потребительских свойств»

Настоящее распоряжение вступает в силу с 1 января 2021 г. и действует до 1 января 2022 г.



Законодательство Свердловской области об обращении с отходами

Областной закон от 19.12.1997 N 77-ОЗ "Об отходах производства и потребления"

Постановление Правительства Свердловской области от 21.12.2017 N 971-ПП «Об утверждении Порядка разработки, утверждения и реализации региональной программы в сфере обращения с отходами производства и потребления на территории Свердловской области, в том числе с твердыми коммунальными отходами»

Важное значение при обращении с отходами, в том числе для их переработки, имеет вопрос раздельного сбора мусора



МУСОР И ВРЕМЯ

Пищевые отходы

Время разложения: 1-2 недели.

Макулатура

Время разложения: 2-3 года.

Изделия из тканей

Время разложения: 2-3 года.

Деревянные изделия

Время разложения: несколько десятков лет.

Консервные банки

Время разложения: несколько десятков лет.

Металлолом

Скорость разложения: на земле
- 1мм в глубину за 10-20 лет.

Фольга

Время разложения: несколько десятков лет.

Стеклотара

Время разложения: несколько сотен лет.

Кирпичи

Время разложения: несколько тысяч лет.

Изделия из пластмасс

Время разложения: около 100 лет.

Упаковка для пищевых продуктов

Время разложения: десятки лет.

Батарейки

Очень ядовитый мусор.

Время разложения: около 10 лет.

Банки из под напитков

Время разложения: сотни лет.

*Взрослые и дети
Будьте все в ответе
За порядок и уют
На нашей планете!*

ОТХОДЫ - ЭТО ПОЛЕЗНОЕ СЫРЬЁ, ЕСЛИ ИХ СОБИРАТЬ ОТДЕЛЬНО И ПЕРЕРАБАТЫВАТЬ!



БУМАГА

К отходам бумаги относятся:

- печатная продукция (газеты и журналы)
- картонные коробки
- бумажные пакеты
- бумажная упаковка



СТЕКЛО

К отходам пластика относятся:

- пластиковые бутылки
- стаканчики от йогуртов и сметаны
- пластиковые тюбики и баночки от косметики
- пластиковые коробки от тортов и др. пищевых продуктов
- полиэтиленовая пленка и пакеты
- одноразовая посуда
- канистры пластиковые



ПЛАСТИК

К отходам пластика относятся:

- пластиковые бутылки
- стаканчики от йогуртов и сметаны
- пластиковые тюбики и баночки от косметики
- пластиковые коробки от тортов и др. пищевых продуктов
- полиэтиленовая пленка и пакеты
- одноразовая посуда
- канистры пластиковые



ТБО

Другие отходы - это все

неперерабатываемые отходы, в том числе:

- подгузники и другие предметы гигиены
- упаковки и Тетра Паки
- пищевые отходы и пр.



Маркировка пластика. Какой пластик можно перерабатывать?

PET(E), или ПЭТ — полиэтилен-терфталат. Используется для изготовления упаковок



(бутылок, банок, коробок и т.д.) для розлива прохладительных напитков, соков, воды, для разного рода порошков, сыпучих пищевых продуктов и т.д. Очень хорошо поддается переработке и вторичному использованию.



Волокно для ковров, утеплители для курток, наполнители для подушек и одеял. Контейнеры для еды, бутылки. Пленка. Пластырь.

PEHD (HDPE), или ПЭВП — полиэтилен низкого давления. Используется для



изготовления кружек и пакетов для молока и воды, бутылок для шампуней, моющих средств, пластиковых пакетов, канистр для машинных масел и т.д. Очень хорошо поддается переработке и вторичному использованию.

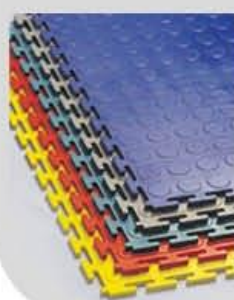


Упаковка для бытовой химии, канистры для масел, ручки, мусорные контейнеры, напольные покрытия, трубы.

PELD (LDPE), или ПЭНП — полиэтилен высокого давления. Используется в производстве



полиэтиленовых пакетов, гнущихся пластиковых упаковок и для производства некоторых пластиковых бутылок. Хорошо поддается переработке и вторичному использованию.



Строительные, облицовочные материалы, мусорные баки, напольные покрытия, мебель

PP, или ПП — полипропилен. Из него делаются



крышки для бутылок, диски, бутылки для сиропа и кетчупа, стаканчики для йогурта, мешки, тара, детали технической аппаратуры, нетканые материалы.



Щетки и швабры, корпуса аккумуляторов, различные предметы быта

PS, или ПС — полистирол. Используется в про-



изводстве поддонов для мяса и птицы, контейнеров для яиц, в строительной индустрии — теплоизоляционные плиты, сэндвич панели, потолочный багет, потолочная плитка.



Изоляционные материалы, вспененная упаковка, заменитель дерева



Изделия с цифрами 3 (PVC или ПВХ — поливинилхлорид) и 7 (OTHER или другое) не могут быть переработаны и заканчивают свой жизненный цикл на свалке или в печи мусоросжигательного завода. Также не перерабатываются изделия без маркировки.

Recyclemap – карта раздельного сбора мусора

<https://recyclemap.ru/ekaterinburg>

The image shows a web browser window displaying the Recyclemap website for Ekaterinburg. The browser's address bar shows the URL <https://recyclemap.ru/ekaterinburg>. The website features a green header with the "GREENPEACE" logo and navigation links for "Помочь карте" and "Поддержите борьбу с мусором".

The main content area is a map of Ekaterinburg with numerous circular markers representing recycling points. Each marker is a donut chart with different colored segments, indicating the types of waste accepted at that location. The city name "Екатеринбург" is prominently displayed on the map.

On the left side, there is a sidebar with the following elements:

- A search bar with the text "Где вы находитесь?" and a dropdown menu showing "Екатеринбург".
- A section titled "ВЫБЕРИ, ЧТО ХОЧЕШЬ СДАТЬ:" (CHOOSE WHAT YOU WANT TO DISPOSE OF) with a grid of 15 icons representing various types of waste, such as paper, plastic bottles, glass, metal, and electronics.
- A toggle switch labeled "Показать пункты, которые принимают сразу всё выбранное" (Show points that accept all selected items), which is currently turned on.
- Two buttons: "БЛИЖАЙШИЕ" (NEAREST) and "ВСЬ ГОРОД" (THE WHOLE CITY).
- A list of nearby points, with the first one being: «УРАЛЭКО» Екатеринбург, Мельковский переулок, 5, 307 офис; 3 этаж.
- A section titled "ПРЕДПРИЯТИЕ КОМПЛЕКСНОГО РЕШЕНИЯ ПРОБЛЕМ ПРОМЫШЛЕННЫХ ОТХОДОВ, ЕМУП" (COMPLEX SOLUTION OF INDUSTRIAL WASTE PROBLEMS, EМУП).

В 2020 г. в г. Екатеринбурге ООО ЕМУП «Спецавтобаза» начало **пилотный проект по разделному сбору отходов**. На каждой «пилотной» площадке запланировано установление двух видов контейнеров (сортируемые и не сортируемые отходы). Они будут промаркированы наклейками, где также будет рассказываться, какой тип отходов нужно складывать в тот или иной бак.

Так, в контейнеры для отсортированного мусора попадет то, что может обрести вторую жизнь, — это стекло, включая разбитое, металл, например, жестяные или алюминиевые банки, пластик, в том числе полиэтилен и пищевая пленка, а также макулатура.

СОРТИРУЕМЫЕ ОТХОДЫ

ПЛАСТИК:

- ПЭТ-БУТЫЛКИ ОТ НАПИТКОВ
- ЕМКОСТИ ОТ БЫТОВОЙ ХИМИИ
- УПАКОВКА ОТ ПРОДУКТОВ
- ПОЛИЭТИЛЕН И ПИЩЕВАЯ ПЛЕНКА
- ПРОЧИЕ ПЛАСТИКОВЫЕ ОТХОДЫ

МАКУЛАТУРА:

- БУМАГА
- КАРТОН
- ПРОЧИЕ БУМАЖНЫЕ ОТХОДЫ

СТЕКЛО:

- БУТЫЛКИ
- БАНКИ
- ПРОЧИЕ СТЕКЛЯННЫЕ ОТХОДЫ

МЕТАЛЛ:

- ЖЕСТЯНЫЕ И АЛЮМИНИЕВЫЕ БАНКИ
- ПРОЧИЕ МЕТАЛЛИЧЕСКИЕ ОТХОДЫ

ООО СПЕЦАВТОБАЗА

РЕГИОНАЛЬНЫЙ ОПЕРАТОР ПО ОБРАЩЕНИЮ С ТКО НА ТЕРРИТОРИИ АПО-3 СВЕРДЛОВСКОЙ ОБЛАСТИ

Аналогичный проект по разделному сбору мусора реализуется с 2020 г. в г. Первоуральске ООО ТБО «Экосервис»



Региональные операторы по обращению с ТКО в Свердловской области:

в Северном административно-производственном объединении (АПО-1) - ООО «Компания «РИФЕЙ» (622001, г. Нижний Тагил, Черноисточинский тракт, д. 14, помещение 17, тел. (3435) 36-33-77); «горячая линия» 8-800-250-60-06;

в Западном административно-производственном объединении (АПО-2) с центром в г. Первоуральск – ООО «ТБО «Экосервис» (г. Первоуральск, пер. Школьный, д.2, тел. (3439) 622-422); «горячая линия» – 8-800-100-89-54;

в Восточном административно-производственном объединении (АПО-3) с центром в г. Екатеринбург – ЕМУП «Специализированная автобаза» (г. Екатеринбург, ул. Посадская, д. 3, тел. (343) 233-60-70); «горячая линия» - 8-800-775-00-96.

Подробная информация по зонам деятельности региональных операторов - <http://energy.midural.ru>

Требования к порядку вывоза ТКО:

- в **холодное** время года (при среднесуточной температуре + 5°C и ниже) - не реже одного раза в трое суток;
- в **теплое** время (при среднесуточной температуре свыше +5°C) - ежедневно.

Допустимое отклонение сроков:

- в течение месяца не более 72 часов суммарно;
- в холодное время года не более 48 часов единовременно;
- в теплое время года не более 24 часов единовременно.

Ответственность за ненадлежащее обращение с отходами

Ответственность за ненадлежащее оборудование, содержание контейнерных площадок.

Требования обустройства контейнерных площадок установлены СанПиН 2.1.2.2645-10 «Требования к условиям проживания в жилых зданиях и помещениях».

Например, для установки контейнеров должна быть оборудована специальная площадка с бетонным или асфальтовым покрытием, ограниченная бордюром и зелеными насаждениями (кустарниками) по периметру и имеющая подъездной путь для автотранспорта.

Размер площадок должен быть рассчитан на установку необходимого числа контейнеров, но не более 5. Расстояние от контейнеров до жилых зданий, детских игровых площадок, мест отдыха и занятий спортом должно быть не менее 20 м, но не более 100 м.

При нарушении данных норм лицом, осуществляющим управление МКД, наступает ответственность по **ст. 7.22 КоАП РФ**.

Ответственность за ненадлежащее обращение с отходами

Для привлечения исполнителя услуг к ответственности за ненадлежащее оборудование и содержание контейнерных площадок потребителю рекомендуется обратиться с жалобой в **Департамент государственного жилищного и строительного надзора Свердловской области по адресу: 620004, г. Екатеринбург, ул. Малышева, д. 101.** К жалобе необходимо приложить фото, видео доказательства нарушений.



- **Несоблюдение санитарно-эпидемиологических требований при обращении с ТКО влечет за собой наступление ответственности по ст. 6.35 КоАП РФ.**

Таким нарушением может быть, например, несвоевременный вывоз мусора с контейнерной площадки.

В целях привлечения исполнителя к ответственности гражданину рекомендуется обратиться с письменным заявлением в **территориальный орган Управления федеральной службы по надзору в сфере защиты прав потребителей и благополучия человека по Свердловской области (Роспотребнадзор)**. К жалобе необходимо приложить фото, видео доказательства нарушений.

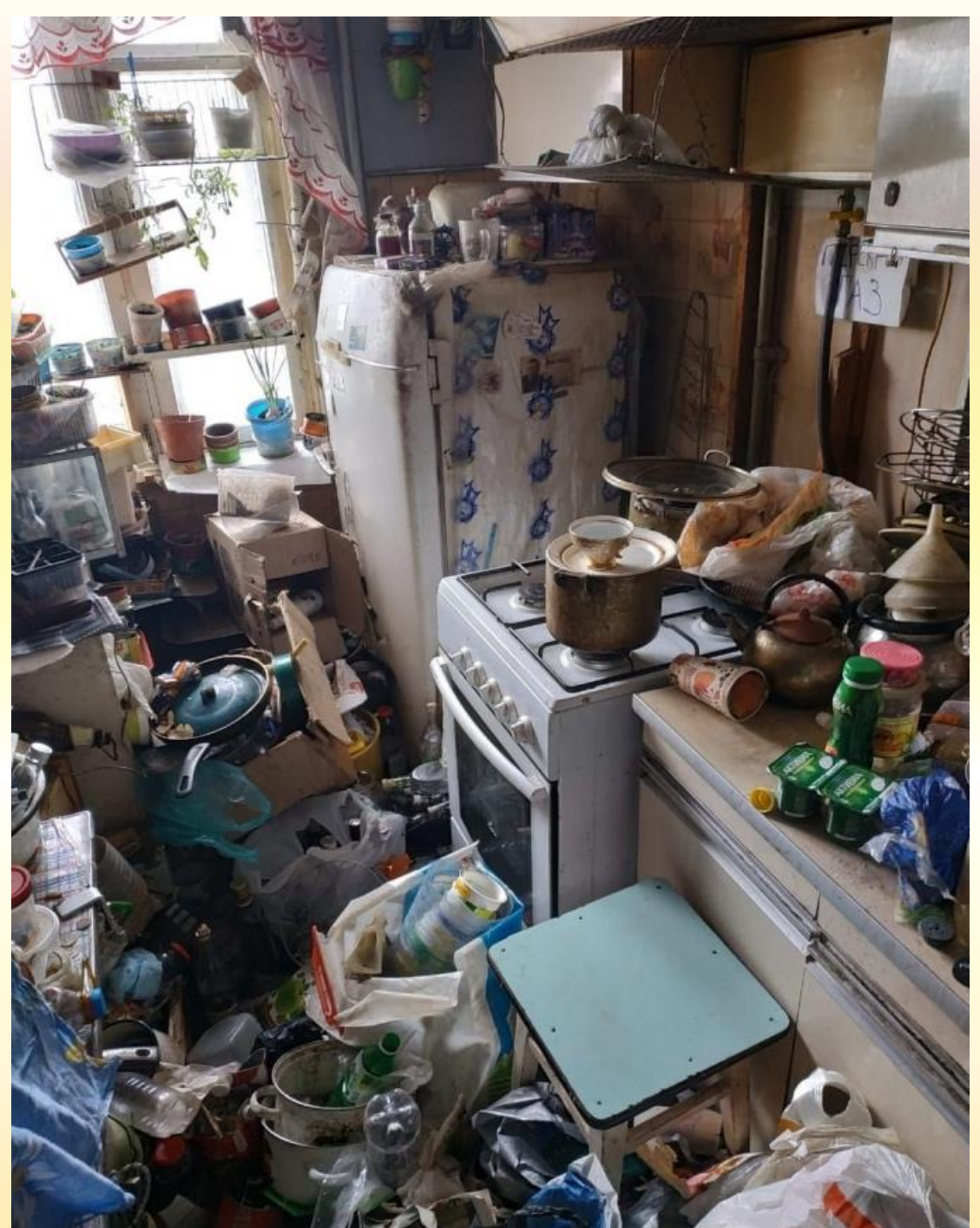


Ответственность потребителя за ненадлежащее обращение с бытовыми отходами



Жители домов не должны допускать загрязнение общедомовых площадей, захламление собственного жилья, что приводит к ухудшению эпидемиологической обстановки у других жителей.

За нарушение данных требований к ним могут быть применены меры ответственности, вплоть до выселения из жилого помещения.





Спасибо за внимание!